



VAS VÁRMEGYEI KORMÁNYHIVATAL

Ügyiratszám: VA/AF-NTO/02146-4/2025. Tárgy: Növényegészségügyi zárlat,
kötelező növényegészségügyi
intézkedés elrendelése

Ügyintéző: Szabó Sándor Hiv. szám:
Telefon: +36 30 247 9836 Melléklet: *Térképvázlat a kijelölt területekről*

Közzététel napja: 2025. november 10.

Közlés napja: 2025. november 24.

Levétel: 2028. december 31.

K Ö Z H Í R R É T É T E L

Az élelmiszerláncról és hatósági felügyeletéről szóló 2008. évi XLVI. törvény 42. § (3) bekezdése, és az általános közgazgatási rendtartásról szóló 2016. évi CL. törvény 89. § (3) bekezdés b) pontja alapján,
az alábbi határozatot közhírré teszem:

Eljáró hatóság: Vas Vármegyei Kormányhivatal Agrárügyi Főosztály Növény- és Talajvédelmi Osztály, mint növény- és talajvédelmi hatóság

Ügy tárgya: Növényegészségügyi zárlat, kötelező növényegészségügyi intézkedés elrendelése

Melléklet: Térképvázlat a kijelölt területekről

Ügyfelek: A melléklet szerinti területeken szőlőtőkével rendelkező személyek

Tájékoztatom az érintetteket, hogy az élelmiszerlánc-felügyeleti szerv a tárgyi ügyben, VA/AF-NTO/02146-3/2025. iktatószámom az alábbi tartalmú határozatot hozta:

A Vas Vármegyei Kormányhivatal Agrárügyi Főosztály Növény- és Talajvédelmi Osztály, mint növény- és talajvédelmi hatóság (továbbiakban: élelmiszerlánc-felügyeleti szerv) a szőlő aranyszínű sárgaság fitoplazma (*Grapevine flavescence dorée phytoplasma*, a továbbiakban: FD zárlati károsító) **zárlati károsító okozta** 2025. évi fertőzés miatt meghozta az alábbi

H A T Á R O Z A T - o t .

Az élelmiszerlánc-felügyeleti szerv a zárlati károsítónak minősülő szőlő aranyszínű sárgaság fitoplazma fertőzés felszámolása és visszaszorítása érdekében **a zárlati károsító 2025. évi felderítés eredménye alapján az alábbi növényegészségügyi zárlati és kötelező növényvédelmi intézkedéseket hozza az alább felsorolt településeken – beleértve azok bel- és külterületi (zártkerti) ingatlanain – található szőlő ültetvényekre és szőlő növényekre vonatkozóan.**



Alsóújlak településnek a térképmelléklet szerinti kisebb körön belüli területét - mivel közigazgatási területe (zártkerti szőlő ültetvényei) a 2025. évben megtalált zárlati károsítóval fertőzött növények 1 km-es körzetében található - **fertőzött területté**,

Kám, Oszkó, Püspökmolnári, Rum, Szemenye, Vasvár és Zsennye településeknek a határozat mellékletét képező térképen jelzett nagyobb körön belüli területét – mivel a 2025. évi zárlati károsító fertőzés nyomán kijelölt fertőzött terület 3 km-es körzetében található - **védő (puffer) zónává** jelölöm ki.

A fertőzött területet és a védő (puffer) zónát együttesen körülhatárolt területnek jelölöm ki.

I.

A fertőzött területre vonatkozóan a szőlő növény, szőlő ültetvény használója (tulajdonos, haszonélvező, földhasználó) (a továbbiakban: ügyfél) az alábbi előírásokat köteles betartani:

- 1.) Az élelmiszerlánc-felügyeleti szerv kormánytisztviselői által jelzőfestékkel megjelölt – az FD zárlati károsító jellegzetes tüneteit mutató – minden szőlőnövényt gyökérzetével együtt meg kell semmisíteni, az erről rendelkező külön határozatban előírtak alapján.
- 2.) Az FD zárlati károsító terjedésének nyomon követése miatt, az ültetvény használója köteles az eltávolított szőlő aranyszínű sárgaság jellegzetes tüneteit mutató szőlőnövények helyét a helyszínen azonosítható módon megjelölni, valamint az esetlegesen a talajban maradó gyökérzetből fakadó új hajtásokat folyamatosan eltávolítani a vegetáció során.
- 3.) A zárlat ideje alatt a zárlat alá helyezett területről az élelmiszerlánc-felügyeleti szerv engedélye nélkül FD zárlati károsító tüneteit vizuálisan mutató, illetve laboratóriumi vizsgálattal igazoltan fertőzött szőlő növényt, szőlő szaporító- és ültetési anyagot, egyéb gazdanövényt (erdei iszalagot *Clematis vitalba*) tilos kivinni. A szőlő területről tilos elszállítani szőlő szaporító- és ültetési anyagot, mely kötelezés alól a hatóság a vonatkozó jogszabályban foglalt feltételek teljesülése esetén kérelemre felmentést adhat. Szőlő szaporító- és ültetési anyagot a területre csak hatósági növényegészségügyi ellenőrzésben részesített szőlőiskolákból, forgalmazó helyekről származó tétélekből szabad telepíteni.
- 4.) Szőlő szaporító- és ültetési anyagot a területre csak igazolási rendszerben termesztett, hatósági növényegészségügyi ellenőrzésben részesített szőlőiskolákból, forgalmazó helyekről származó tétélekből szabad telepíteni.
- 5.) Az élelmiszerlánc-felügyeleti szerv a *zárlati károsítónak minősülő szőlő aranyszínű sárgaság fertőzést terjesztő amerikai szőlőkabóca rovarvektor (Scaphoideus titanus)* ellen kötelező védekezést ír elő. A növényegészségügyi zárlat fenntartásáig a rovarvektor biológiáját figyelembe véve a vegetációs időszakban 2-3 alkalommal kötelező kémiai – vagy azzal egyenértékű hatékony – védekezést kell folytatni. A zárlati károsító ellen végzett célzott növényvédő-szeres kezelésekről nyilvántartást szükséges vezetni (permetezési napló), melyet az utolsó bejegyzéstől számított 3 évig köteles az ügyfél megőrizni.
- 6.) A fertőzést terjesztő amerikai szőlőkabóca rovarvektor szőlővesszőkre esetlegesen lerakott tojásainak elpusztítása érdekében a tél végi metszéssel eltávolított és eltávolítandó vesszőket égetéssel kell megsemmisíteni. A növényegészségügyi zárlat fenntartásáig a rügyfakadáshoz közeli

időszakban olajos (paraffin- vagy vazelinolaj) készítményekkel kell gyéríteni a vesszőkön áttelelő tojások számát.

- 7.) Rendszeresen ellenőrizni kell a szőlő növényeket és ültetvényeket. Az esetlegesen előforduló FD zárlati károsító fertőzés gyanúját haladéktalanul jelenteni kell az élelmiszerlánc-felügyeleti szervnek.
- 8.) Ebben a zónában, a zárlat ideje alatt nem létesíthető szőlőiskola és szőlő törzsültetvény.

II.

A védő (puffer) zónára vonatkozóan a szőlő növény, szőlő ültetvény használója (tulajdonosa, haszonélvezője, földhasználója) az alábbi előírásokat köteles betartani:

- 1.) Rendszeres ellenőrzést kell végezni júniustól a tenyészdő végéig szőlőterületen az FD zárlati károsító jelenlétének felderítésére. A tünetek észlelése esetén értesíteni kell az élelmiszerlánc-felügyeleti szervet.
- 2.) Az élelmiszerlánc-felügyeleti szerv a zárlati károsítónak minősülő szőlő aranyszínű sárgaság fertőzést terjesztő amerikai szőlőkabóca rovarvektor (*Scaphoideus titanus*) ellen kötelező védekezést ír elő. A növényegészségügyi zárlat fenntartásáig a rovarvektor biológiáját figyelembe véve a vegetációs időszakban 2-3 alkalommal kötelező kémiai – vagy azzal egyenértékű hatékony - védekezést folytatni. A zárlati károsító ellen végzett célzott növényvédő-szeres kezelésekről nyilvántartást szükséges vezetni (permetezési napló), melyet az utolsó bejegyzéstől számított 3 évig köteles megőrizni.
- 3.) A fertőzést terjesztő amerikai szőlőkabóca rovarvektor szőlővesszőkre esetlegesen lerakott tojásainak elpusztítása érdekében a tél végi metszéssel eltávolított és eltávolítandó vesszőket égetéssel kell megsemmisíteni. A növényegészségügyi zárlat fenntartásáig a rügyfakadáshoz közeli időszakban olajos (paraffin- vagy vazelinolaj) készítményekkel kell gyéríteni a vesszőkön áttelelő tojások számát.
- 4.) Az esetlegesen előforduló FD zárlati károsító fertőzéssel érintett és az élelmiszerlánc-felügyeleti szerv által kijelölt szőlőnövényeket meg kell semmisíteni.
- 5.) Nem létesíthető szőlőiskola és szőlő törzsültetvény az FD zárlati károsító fertőzés szempontjából fertőzött területté minősített területek – fent felsorolt települések – határától számított 100 méter távolságon belül.

III.

A körülhatárolt területen a földhasználó az alábbi előírást köteles betartani:

- 1.) A nyugalmi időszakban a szőlőnövényeket, a művelési módnak megfelelően **metszésben** kell részesíteni.
- 2.) A körülhatárolt területen belül található elhanyagolt ültetvényt és az egyéb területeken megtalálható gondozatlan szőlőtermő területeket (pl. sövény, lugas, egyedi növény) úgy kell tekinteni, hogy a termelő, vagy tulajdonos nem teljesítette a kórokozó terjedésének megakadályozására és vektor egyedszámának gyérítésére vonatkozó kötelezettséget.

3.) Az élelmiszerlánc-felügyeleti szerv kötelezi a földhasználót, hogy a körülhatárolt területen az esetlegesen előforduló, FD zárlati károsító fertőzés felszámolásáig a növényegészségügyi zárlati intézkedéseket folyamatosan tartsa be.

Az élelmiszerlánc-felügyeleti szerv a zárlatot a fertőzött területen előforduló fertőzés felszámolását követően, legkorábban a fertőzés felszámolását követő 3. évben, akkor oldja fel, ha a termelő az előírt zárlati intézkedéseket (növényvédelmi előírásokat és technológiát) betartotta és ezt a hatóság rendszeres ellenőrzések alapján igazolta. A növényegészségügyi zárlat feloldásáról a hatóság határozat formájában dönt.

Az élelmiszerlánc-felügyeleti szerv jelen határozatot azonnal végrehajthatónak nyilvánítja.

Jelen határozat közhírré tétel útján kerül közlésre az élelmiszerlánc-felügyeleti szerv által körülhatárolt területet érintő településeken (fertőzött területen, feltételezetten fertőzötté nyilvánított területen) található földhasználók, tulajdonosok részére, az ingatlanuk fekvése szerinti illetékes hegyközség és önkormányzatok hirdető tábláján és honlapján, továbbá az élelmiszerlánc-felügyeleti szerv honlapján keresztül.

A metszési hulladék égetéssel történő megsemmisítésének előírása az ügyfelet nem mentesíti az ezzel kapcsolatos egyéb jogszabályi kötelezettségek megtétele alól, különösen az Országos Tűzvédelmi Szabályzatról szóló 54/2014. (XII.5.) BM rendelet 226. § (2) bekezdése szerinti előzetes bejelentés szabálya alól.

Az élelmiszerlánc-felügyeleti szerv figyelmezteti a körülhatárolt területen belül szőlőnövénnyel, szőlő ültetvénnel rendelkező, vagy azt használó ügyfeleket, hogy amennyiben az előírt kötelezettségének nem, vagy nem megfelelően tesz eleget, az ügyféllel szemben 500.000 Ft-tól 100.000.000 Ft-ig terjedő mértékű növényvédelmi bírságot szabhat ki.

Az élelmiszerlánc-felügyeleti szerv felhívja az ügyfél figyelmét arra, hogy a határozatban foglaltak be nem tartásával adott esetben megvalósíthatja a Büntető Törvénykönyvről szóló 2012. évi C. törvény 361. § c) pontjában meghatározott, elzárással is büntethető járványügyi szabályszegés vétségét.

A döntés a közléssel véglegessé válik, azzal szemben fellebbezésnek nincs helye.

Az ügyfél jelen határozat közlésétől számított 30 napon belül jogsérelemre történő hivatkozással közigazgatási per keretében kérheti a döntés felülvizsgálatát a Győri Törvényszéktől (9021 Győr, Szent István út 6.). A keresetlevelet hatóságomhoz kell benyújtani.

A keresetlevél kötelező tartalmi elemeit és mellékleteit a közigazgatási perrendtartásról szóló 2017. évi I. törvény (továbbiakban: Kp.) 37. § tartalmazza.

Ha a keresetlevél alapján a hatóság megállapítja, hogy döntése jogszabályt sért, azt módosítja vagy visszavonja. Ha a keresetlevélben foglaltakkal egyetért és az ügyben nincs ellenérdekű ügyfél, a hatóság a nem jogszabálysértő döntést is visszavonhatja, illetve a keresetlevélben foglaltaknak megfelelően módosíthatja.

A közigazgatási per illetéke 30000 Ft. A feleket jövedelmi és vagyoni viszonyaikra tekintet nélkül illeték-feljegyzési jog illeti meg.

Jogi képviselővel eljáró és a belföldi székhelyű gazdálkodó szervezet ügyfél köteles elektronikus úton benyújtani a keresetlevelet a közigazgatási döntés hozó szervnél E-Papír szolgáltatás útján, cégkapus beküldéssel [a <https://epapir.gov.hu> oldalon: „Jogorvoslat” témacsoport, „Közigazgatási szerv határozatának bírósági felülvizsgálata iránti keresetlevél benyújtása” ügypélda, címzett: Vas Vármegyei Kormányhivatal], és a bírósággal a kapcsolatot elektronikusan tartani.

Jogi képviselő nélkül eljáró ügyfél a keresetlevelet nyomtatványon is benyújthatja. A keresetlevél nyomtatványát a polgári perben és a közigazgatási bírósági eljárásban alkalmazandó nyomtatványokról szóló 17/2020. (XII. 23.) IM rendelet 19. melléklete tartalmazza. A nyomtatvány a

<https://birosag.hu/ugyfeleknek/nyomtatvanyok/eljarasok-nyomtatvanyai/nyomtatvanyok-jogi-kepviselo-nelkul-eljaro-szemelyek-reszere/az-eljarast-megindito-nyomtatvanyok> oldalon is elérhető.

A bíróság a pert tárgyaláson kívül bírálja el, azonban a keresetlevélben előterjesztett kérelemre tárgyalást tart. Ennek elmulasztása esetén igazolási kérelemnek nincs helye.

A bíróság törvény eltérő rendelkezésének hiányában egyszerűsített perben jár el a hatósági igazolvánnyal, a hatósági bizonyítvánnyal, valamint - a tevékenység gyakorlásához szükséges köztisztviselői vagy más szervezeti nyilvántartás és az ingatlan-nyilvántartás kivételével - a hatósági nyilvántartás vezetésével kapcsolatos perben, a kizárólag a hatósági eljárás egyéb résztvevőjének keresete alapján indult perben és a járulékos közigazgatási cselekménnyel, továbbá a közigazgatási szerv visszautasító vagy az eljárást megszüntető döntésével kapcsolatos perben.

Ha törvény eltérően nem rendelkezik, a keresetlevél benyújtásának a közigazgatási cselekmény hatályosulására halasztó hatálya nincs. Akinek jogát, jogos érdekét a közigazgatási tevékenység vagy az azzal előidézett helyzet fenntartása sérti, azonnali jogvédelmet kérhet, melynek keretében kérhető a halasztó hatály elrendelése, feloldása, ideiglenes intézkedés, illetve előzetes bizonyítás kérhető a bíróságtól a keresetlevélben vagy az eljárás során bármikor.

A közigazgatási bírósági eljárásra vonatkozó eltérő szabályokat a veszélyhelyzet megszűnésével összefüggő átmeneti szabályokról és a járványügyi készülségről szóló 2020. évi LVIII. törvény 145-150. §-ai tartalmazzák.

I N D O K O L Á S

Az élelmiszerlánc-felügyeleti szerv **2025. évben**, a szőlő aranyszínű sárgaság fitoplazma országos ellenőrzési programja keretében, **Alsóújlak település** szőlő ültetvényeiben található szőlő növényekből mintát gyűjtött és a nemzeti referencia laboratórium (NÉBIH ÉLI Növényegészségügyi Diagnosztikai Nemzeti Referencia Laboratórium) által molekuláris biológiai módszerekkel megvizsgálva **szőlő aranyszínű sárgaság fitoplazma (*Grapevine flavescence dorée phytoplasma*) zárlati károsító okozta fertőzést állapított meg.**

A fentiek alapján az élelmiszerlánc-felügyeleti szerv a zárlati károsító okozta fertőzés felszámolása és visszaszorítása érdekében a zárlati károsítóval fertőzött szőlő növények termő helyét **fertőzött táblává** nyilvánította,

- A fertőzött táblák 1 km-es körzetében lévő szőlő növényekkel beültetett – a rendelkező részben megjelölt településen található – ingatlanokat **fertőzött területként jelölte meg**,
- A fertőzött terület 3 km-es körzetében lévő szőlő növényekkel beültetett – a rendelkező részben felsorolt településeken található – ingatlanok képezik a **védő (puffer) zónát**.

A fertőzött növényeket magában foglaló ültetvényekre, területekre vonatkozó növényegészségügyi zárlati intézkedések külön határozatokban kerülnek elrendelésre.

A növényegészségügyi feladatok végrehajtásának részletes szabályairól szóló 7/2001. (I. 17.) FVM rendelet (a továbbiakban: R.) 2. számú melléklet A. részének II. szakasza d) pont 6.) alpontja szerint a **szőlő aranyszínű sárgaság fitoplazma *Grapevine flavescence dorée phytoplasma* zárlati károsító**, amennyiben a szőlő nemzetségbe tartozó növényeken fordul elő és Magyarországra, valamint az Európai Unió területére való behurcolása és terjedésének elősegítése tilos.

Az élelmiszerláncról és hatósági felügyeletéről szóló 2008. évi XLVI. törvény (a továbbiakban: Éltv.) 48. § (2) bekezdése szerint: „A zárlati és a vizsgálatköteles nem zárlati károsítóval fertőzött területet, növényt, növényi terméket és az azt tartalmazó szállítmányt, raktárt, eszközt növényegészségügyi zárlat alá kell helyezni ...”

Az élelmiszerlánc-felügyeleti szerv a R. 7-8. § és a R. 7. melléklete értelmében jelölte ki a fertőzött táblát, a fertőzött területet és a védő (puffer) zónát. A jogszabály szerint a „a fertőzött növényeket, növényi termékeket, területet és létesítményt, továbbá a fertőzés továbbterjedésének megakadályozásához szükséges környezetüket haladéktalanul növényegészségügyi zárlat (a továbbiakban: zárlat) alá kell helyezni. A fertőzött növényeket, növényi termékeket, valamint a környezetükben levő és a fertőzés terjesztésére alkalmas növényeket és növényi termékeket meg kell semmisíteni. A fertőzés továbbterjedésének megakadályozásához szükséges intézkedéseket, az állami védekezés keretében végzett kezelés, fertőtlenítés végrehajtását és a fertőzött terület további használatára vonatkozó előírásokat az adott fertőzés jellegének megfelelően a zárlati rendelkezés szabályozza.”

Az élelmiszerlánc-felügyeleti szerv a rendelkező részben a kötelező védekezésről és az egyéb intézkedések megtételének elrendeléséről az Éltv. 48. § (1) bekezdése alapján határozott:

„Növények és növényi termékek egyes károsítói behurcolásának, elterjedésének és felszaporodásának megakadályozása, kártételének csökkentése, felszámolása érdekében, továbbá a károsító természetéhez és elterjedtségéhez mérten, a veszély elhárításához szükséges mértékben és ideig az élelmiszerlánc-felügyeleti szerv az e törvény végrehajtására kiadott rendeletben, valamint az Európai Unió közvetlenül alkalmazandó jogi aktusában meghatározott esetekben az alábbi növényegészségügyi intézkedéseket hozhatja:

- a) fertőtlenítést, megsemmisítést rendelhet el, amelynek érdekében meghatározott szerek, eszközök, illetve eljárások alkalmazását előírhatja vagy betilthatja;
- d) fogékony növényfajok, illetve fajták termesztését korlátozhatja, betilthatja
- e) károsítók, valamint a fertőzés közvetítését lehetővé tevő tárgyak szállítását, forgalomba hozatalát és tárolását betilthatja, korlátozhatja, engedélyhez, illetve bejelentéshez kötheti;
- g) a károsítók behurcolásának és elterjedésének megakadályozására, előfordulásának, felszaporodásának figyelemmel kísérésére és a védekezési intézkedések megtételére kötelezhet;**
- h) a fertőzött, fertőzésgyanús vagy fertőzés által veszélyeztetett területeken meghatározott károsítóktól való mentesítésre, illetve mentesen tartásra kötelezhet;**
- i) korlátozhatja a fertőzött, a fertőzésgyanús vagy a fertőzésveszélynek kitett ingatlanok, földterületek mezőgazdasági célú használatát, hasznosítását, valamint az ilyen földterületeket növényegészségügyi zárlat alá helyezheti, fertőzésveszélyt jelentő növényállomány kivágását és megsemmisítését elrendelheti;
- k) elrendelheti növények vagy növényi termékek tárolására, raktározására szolgáló földterületek, épületek, építmények, helyiségek vagy tartályok fertőtlenítését, mentesítését vagy megtisztítását, és ennek érdekében meghatározott anyagok, eszközök vagy eljárások használatát előírhatja vagy betilthatja.”**

Az élelmiszerlánc-felügyeleti szerv a kötelező védekezési és jelentési kötelezettséget az Éltv.17. § (1) bekezdés a), b), c) pontjai alapján írta elő, miszerint a termelő, illetve a földhasználó köteles a zárlati és a vizsgálatköteles nem zárlati károsítókat elpusztítani, azok behurcolását, meghonosodását, terjedését megakadályozni, valamint a zárlati károsítóval történő fertőzést vagy annak gyanúját bejelenteni.

A R. 8. §-a szerint „Zárlati károsítók megtelepedésének, illetve továbbterjedésének megakadályozására és a fertőzés felszámolására vonatkozó belső növényegészségügyi előírásokat, zárlati szabályokat a 7. számú melléklet tartalmazza.”

Az élelmiszerlánc-felügyeleti szerv a zárlati intézkedéseket a R. 7. számú mellékletének 1.4.1.2.1. pontja értelmében hozta meg, mivel a szőlőn előforduló „Grapevine flavescence dorée (FD) phytoplasma jelenlétének laboratóriumi vizsgálattal szőlőnövényből történt kimutatásakor a fertőzött

növényanyagot, valamint az azokat termő területet zárlat alá kell helyezni és haladéktalanul körülhatárolt területet kell kijelölni.

1.4.1.2.1.1. A körülhatárolt terület magában foglalja:

- a) fertőzött területet - mely 1 km sugarú kör azon növény(ek) körül, amely(ek)re laboratóriumi vizsgálattal megerősítették a kórokozó jelenlétét, valamint
- b) a pufferzónát - amely a fertőzött területet veszi körül és szélessége a fertőzött terület határától mért legalább 3 km.

1.4.1.2.3. A fertőzött területen az alábbi hatósági intézkedéseket kell elrendelni a károsító felszámolására:

- a) a terület összes szőlőtermő állományát ellenőrizni kell vizuális vizsgálattal, a szőlő sárgaság betegség (a továbbiakban: szőlő sárgaság) jellegzetes tüneteit mutató minden növényt gyökérzetével együtt meg kell semmisíteni;
- b) ha a következő évben található a szőlő sárgaság tünetet mutató növény az előző évben eltávolított helye mellett, az összes, a soron belüli és az a melletti sorban a szomszéd növényt meg kell semmisíteni, még a tünetmenteseket is, és
- c) a teljes ültetvényt fel kell számolni, ha a szőlő sárgaság jellegzetes tüneteit mutató növények aránya meghaladja a 30%-ot.

1.4.1.2.4. A fertőzött területen az összes szőlő- és szőlő szaporítóanyag-termelőre vonatkoznak az alábbi kötelezettségek:

- a) tilos elszállítani a szaporító- és ültetési anyagot a fertőzöttnek minősített területen található minden szőlőterületről,
- b) rendszeresen kell ellenőrizni az ültetvényt a szőlő sárgaság tünetek jelenlétének megállapítására, észlelés esetén értesíteni kell a vármegyei kormányhivatalt,
- c) védekezni kell az FD-vektorok ellen a vármegyei kormányhivatal előírása szerint; a kezelések adatainak nyilvántartását legalább 3 évig meg kell őrizni;
- d) a vármegyei kormányhivatal rendelkezése alapján a kijelölt szőlőnövényeket meg kell semmisíteni, és
- e) nem létesíthető szőlőiskola és szőlő törzsültetvény a kórokozóval fertőzöttnek minősített területen belül.

1.4.1.2.6. A pufferzónában az alábbi hatósági intézkedéseket kell elrendelni a károsító terjedésének megakadályozására:

- a) a területen alapos felderítést kell végezni a szőlő sárgaság tünetek jelenlétének felkutatására,
- b) mintát kell venni laboratóriumi vizsgálatra, ha nincs tünetes növény, tünetmentesből,
- c) a laboratóriumi vizsgálattal fertőzöttnek bizonyult növényeket meg kell semmisíteni, és
- d) egyéb indokolt intézkedéseket kell előírni, pl. a fertőzés bekövetkezése esetén a többi, egészséges növény megvédésére.

1.4.1.2.7. A pufferzónában az összes szőlő- és szőlő szaporítóanyag-termelőre vonatkoznak az alábbi kötelezettségek

- a) rendszeres ellenőrzést kell végezni júniustól a tenyészidő végéig szőlőterületén a szőlő sárgaság tünetek jelenlétének felderítésre, a tünetek észlelése esetén értesítenie kell a vármegyei kormányhivatalt,
- b) védekezni kell az FD-vektorok ellen a vármegyei kormányhivatal előírása szerint; a növényvédő szeres kezelések adatainak nyilvántartását legalább 3 évig meg kell őriznie,
- c) meg kell semmisíteni a vármegyei kormányhivatal által kijelölt szőlőnövényeket az előírtak alapján, és
- d) nem létesíthető szőlőiskola és szőlő törzsültetvény a kórokozóval fertőzöttnek minősített terület határától számított 100 méter távolságon belül.

1.4.1.2.8. A körülhatárolt területen belül található elhanyagolt ültetvényt és egyéb gondozatlan szőlőtermő területet úgy kell tekinteni, hogy a termelő vagy tulajdonos nem teljesítette a kórokozó terjedésének megakadályozására és az FD-vektorok egyedszámának gyérítésére vonatkozó, 1.4.1.2.4. c), illetve 1.4.1.2.7. b) pontban előírt kötelezettségét.

1.4.1.2.8.1. Egy szőlőültetvény akkor tekintendő elhanyagoltnak, ha az alábbiak mindegyike teljesül:

- a) nem végeznek rendszeres művelést,
- b) nem végezték el a legutóbbi téli metszést, így a hajtások átnyúlnak a sorközbe és a soron belül, mely nem biztosítja a megfelelő növényegészségügyi állapot fenntartása,
- c) a legalapvetőbb növényvédő szeres kezeléseket sem végezték el, ökológiai vagy biogazdálkodás esetén nem alkalmazták az abban a rendszerben megengedett készítményeket.

1.4.1.2.17. A Grapevine flavescence dorée phytoplasma terjedésének megakadályozása érdekében minden földhasználóra kiterjedő kötelezettség a tenyésztő során, a rendelkezésre álló útmutatók alapján a szőlőnövénnyek folyamatos ellenőrzése, s a szőlő sárgaság jellegzetes tüneteinek észlelése esetén az illetékes vármegyei kormányhivatal haladéktalan értesítése.

1.4.1.2.17.1. Ezen túlmenően a földhasználat jellegétől függően a termelőnek az alábbi előírásokat kell betartania:

- a) minden szőlőültetvényben
 - aa) az illetékes kormányhivatal előírásainak megfelelően a kórokozót terjesztő kabóca vektorok - elsősorban az amerikai szőlőkabóca (*Scaphoideus titanus*) - előfordulása esetén, egyedszámának visszaszorítása érdekében kötelező növényvédő szeres védekezéseket végezni, és
 - ab) a laboratóriumi vizsgálat alapján fertőzöttnek bizonyult erdei iszalag (*Clematis vitalba*) növényeket a szőlőültetvények környezetéből gyökérzetükkel együtt el kell távolítani és meg kell semmisíteni; és
- b) az ország egész területén minden szőlőiskolában, szőlő-szaporító-alapanyag termő területen és nemesítési állományban, valamint azok 100 méter sugarú körzetében
 - ba) sárga ragacsos csapdát kell működtetni a kórokozót terjesztő vektorok kifejlett egyedeinek jelzésére,
 - bb) függetlenül attól, hogy FD-vektor előfordulását jelzik-e az adott termőhelyi csapdák vagy sem, amely termőtájban jelen vannak a kórokozót terjesztő vektorok, az egyedszám visszaszorítására a termőtáj minden szaporítóanyag-termő területén kötelező az ellenük történő növényvédő szeres kezelés. Amely termőtájban az országos felderítés alapján még nem telepedett meg FD-vektor, az illetékes kormányhivatal előírása alapján olyan növényvédelmi technológiát kell alkalmazni, amely biztosítja a kórokozót terjesztő vektorok elleni növényvédő szeres védekezést is;
 - bc) a szaporító- és ültetési anyag kórokozó-mentességének biztosítása érdekében a szőlő sárgaság jellegzetes tüneteit mutató minden szőlőnövénnyt el kell távolítani,
 - bd) minden *Clematis vitalba* növényt gyökérzetükkel együtt el kell távolítani és meg kell semmisíteni. Ahol a gyökérzet eltávolítása nem lehetséges, a föld feletti részek megsemmisítése után az újonnan előtörő sarjakat időről időre meg el kell távolítani, és
 - be) szőlőiskola és szőlő szaporító-alapanyag termő terület nem létesíthető a kórokozóval fertőzöttnek minősített terület határától számított 100 méter távolságon belül.”

Az élelmiszerlánc-felügyeleti szerv megítélése szerint a mezőgazdasági termelés zavartalanságának, továbbá az egészséges környezethez fűződő jog biztosítása érdekében, a különféle zárlati vagy vizsgálatköteles nem zárlati károsítók elleni védekezés, ösztársadalmi érdek, így a védekezési késedelem, illetve e kötelezettségek teljesítésének elmaradása adott esetben jelentős vagy helyrehozhatatlan kárral járhat.

A határozat közhírré tétel útján történő közlése az Éltv. 42. § (3) bekezdése, illetve az általános közigazgatási rendtartásról szóló 2016. évi CL törvény (a továbbiakban: Ákr.) 89. § (3) bekezdés b) pontján alapul, mivel a termelők nagyszámú érintettsége áll fenn, azonban az érintett ingatlanok és tulajdonosaik, ill. használók személye nem áll teljeskörűen az eljáró hatóság rendelkezésére.

Az ügyfelek figyelmeztetése a növényvédelmi bírság kiszabásának lehetőségére az Éltv. 60. § (1) bekezdés a) pontja alapján történt.

Az élelmiszerlánc-felügyeleti szerv hatáskörét az Éltv a 37. § (2) bekezdés c) pontja, a 32. § (4) bekezdés c) pontja és 57. § o) pontja, a földművelésügyi hatóság és igazgatási feladatokat ellátó szervek kijelöléséről 383/2016.(XII.2.) Korm. rendelet 18. § (1) bekezdés a) pontja és (3a) bekezdése, valamint a R. 9. §, illetékességét pedig a hivatkozott kormányrendelet 13.§ h) pontja, illetve a 14.§ (4) bekezdése állapítja meg.

Az élelmiszerlánc-felügyeleti szerv a határozatot az Ákr. 80. § (1) bekezdésének és 81. § (1) bekezdésének figyelembevételével adom ki, a határozat azonnali végrehajthatóvá nyilvánítására az Ákr. 84. § a) és b) pontjára figyelemmel került sor.

A fellebbezés lehetőségét az Ákr. 82. § (1) bekezdése és 116. §-a alapján zárja ki. Az Ákr. 114. § (1) bekezdése és a közigazgatási perrendtartásról szóló 2017. évi I. törvény (továbbiakban: Kp.) 28. § (1) bekezdése, 39. §-a és 77. § (2) bekezdése és 124. §-a, valamint az elektronikus ügyintézés és a bizalmi szolgáltatások általános szabályairól szóló 2015. évi CCXXII. törvény 2. § és 9. § (1) bekezdése tartalmazza a keresetlevél benyújtásának szabályait. Az illetékes bíróságot a Kp. 7. § (1) bekezdés a) pontja, 13. § (1) bekezdése, és a bíróságok elnevezéséről, székhelyéről és illetékességi területének meghatározásáról szóló 2010. évi CLXXXIV. törvény 3/A. §-a és 4. melléklet 4. pontja jelöli ki. Az eljárás illetékét az illetékekről szóló 1990. évi XCIII. törvény 45/A. §-a határozza meg, a tárgyi illeték-feljegyzési jogot a 62. § (1) bekezdés h) pontja és 59. § (1) bekezdése határozza meg.

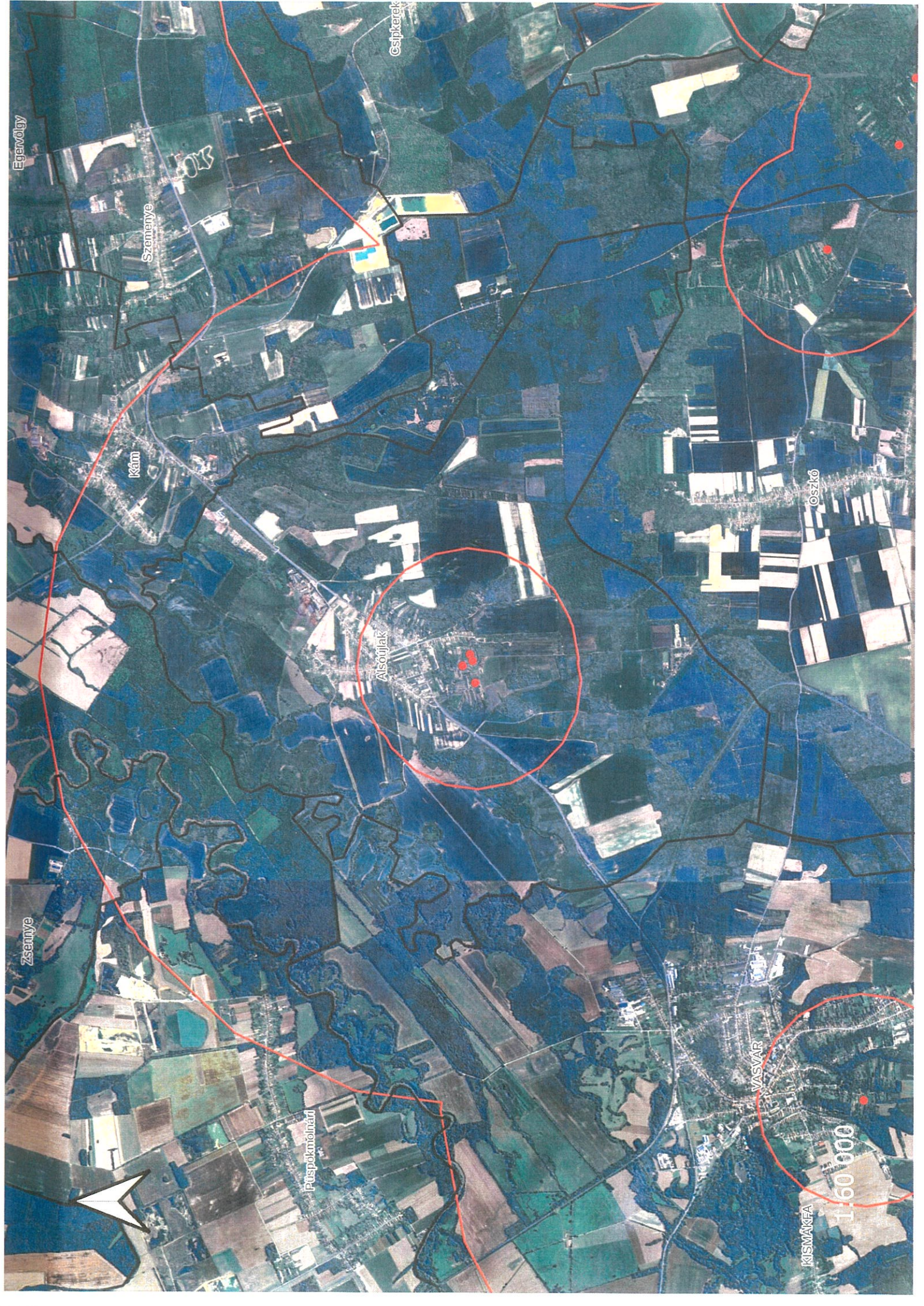
A kiadmányozási jog a Vas Vármegyei Kormányhivatalt vezető Főispán kiadmányozás rendjéről szóló 3/2023. (II.3.) számú utasításában foglaltakon alapul.

Szombathely, elektronikus időbélyeg szerint.

Vámos Zoltán
főispán
nevében és megbízásából

Moór Adrián
mb. főosztályvezető

Hirdetthe való kifüggesztés napja: 2025 NOV 10.



Egervály

Szemenye

Kám

Alsójjak

Zsenye

Püspökmonostor

VASVÁR

KISMÁKFA

1:60 000

ÓSZKÓ

Csíkterek